

पोखरा रोयल बचत तथा ऋण
सहकारी संस्था लिमिटेड
Pokhara Royal Saving & Credit Co-operative Society Limited



सदस्य हातेपुस्तिका Member Hand Book

सदस्यहरूका लागि महत्वपूर्ण मार्गदर्शन
An important guide for members



- कृति** : सदस्य हातेपुस्तिका
- प्रकाशक** : पोखरा रोयल बचत तथा ऋण सहकारी संस्था लिमिटेड
- मुद्रण** : मुनाल अपसेट प्रिन्टर्स, पालिखेचोक, पोखरा, नेपाल
- प्रकाशन प्रति** : ५००० प्रति
- प्रकाशन वर्ष** : २०८२ चैत्र
- मुल्य** : निःशुल्क

मेरो परिचय

नामथर		
सदस्यता नं.		
रोयल बचत खाता नं.		
सम्पर्क नं.		
ईमेल ठेगाना		
ठेगाना	स्थायी	
	हाल	
जन्म मिति		
नागरिकता नं. र जारी मिति		
राष्ट्रिय परिचय पत्र नं.		
राहदानी (पासपोर्ट) नं.		
सवारी चालक अनुमति पत्र नं.		
पति/पत्नीको नाम		
बुवाको नाम		
बाजे/ससुराको नाम		
रक्त समुह		
आकस्मिक सम्पर्क व्यक्ति	नामथर	
	सम्पर्क नं.	

अध्यक्षको मन्तव्य

सहकारी अभियान एउटा मौलिक र सामाजिक न्यायसंग जोडिएको आर्थिक अभियान हो । हामीले समाजमा छरिएर रहेको पुँजीलाई एकिकृत गरि संकलित पुँजीलाई सदस्यहरू मार्फत सदस्यहरूकै आर्थिक, सामाजिक र साँस्कृतिक आवश्यकता परिपूर्ति गर्ने उद्देश्यका साथ पोखरा रोयल सहकारीको स्थापना गरेका हौं । दुई दशक बढिको दौरानमा हामीले नेपालको सहकारी अभियानमा एउटा छुट्टै छाप छाड्न सफल भएका छौं ।

हामी सधैँ नविन र उदाहरणीय कामहरू मार्फत सदस्यको सेवामा समर्पित हुन चाहन्छौं । यहि हुटहुटी र निरन्तरताका फलस्वरुप ६९^{औं} राष्ट्रिय सहकारी दिवसको अवसर पारी **सदस्य हातेपुस्तिका**को प्रकाशन मार्फत पुनः सदस्य र सहकारी अभियानमा नयाँ कोसेली लिएर उपस्थित भएका छौं । यी र यस्तै नविन काम र सेवाको कारण हामीले सहकारी अभियानमा उत्कृष्टताको थुप्रै पुरस्कारहरू प्राप्त गर्न सफल भएका छौं ।

म आशा एवं विश्वास गर्दछु, यो पुस्तिका सदस्य र सहकारीको विषयमा सरोकार राख्ने सबैको लागि एउटा अध्ययनको दस्तावेज हुनेछ । यस मार्फत सदस्यहरूले पोखरा रोयल के हो, सहकारी अभियान कस्तो हो र समग्रतामा सहकारी के रहेछ भन्ने विषयको थोरै भएपनि स्पष्ट जानकारी प्राप्त गर्नु हुनेछ । यो पुस्तिका तयार पार्ने संस्थाका प्रमुख कार्यकारी अधिकृत भीम गुरुङ्ग सहित व्यवस्थापनका सम्पूर्ण साथीहरूमा हार्दिक धन्यवाद दिन चाहन्छु । साथै हाम्रा दश हजार बढी सदस्य, शुभचिन्तक महानुभावहरू र सबै नेपालीहरूमा ६९^{औं} राष्ट्रिय सहकारी दिवसको अवसरमा हार्दिक मंगलमय शुभकामना व्यक्त गर्न चाहन्छु ।

धन्यवाद । जय सहकारी ॥

रुद्रकुमारी गुरुङ्ग (मैना)

अध्यक्ष

प्रमुख कार्यकारी अधिकृतको भनाई

पोखरा रोयल सहकारी विगत २४ वर्षदेखि समुदायमा आधारित रहेर आफ्ना सदस्यहरूलाई सरल र सहज रूपमा वित्तीय सेवा प्रदान गर्दै आएको एक वित्तीय सहकारी हो । संस्थाले स्थापना कालदेखि नै सहकारी शिक्षा र सुचनाको माध्यमबाट सदस्य हितको लागि काम गर्दै आईरहेको छ । यस बीचमा संस्थाबाट भए गरेका गतिविधीहरूलाई सदस्य माझ पुऱ्याउन सहकारी समाचार नामक बुलेटिन, वार्षिक प्रतिवेदन, ब्रोसर, सुचना पाटी, सदस्य वडापत्र, सामाजिक सञ्जाल र वेबसाईट मार्फत संस्थाको गतिविधि सार्वजनिक भइरहेकै छ ।

राष्ट्रिय सहकारी नियमन प्राधिकरणले मिति २०८२ साल जेठ ९ गते जारी मापदण्डको परिच्छेद (८) को उपदफा (६) बमोजिम विविध विवरण सहितको पुस्तिका तयार गरि सदस्यहरूलाई उपलब्ध गराउन जारी गरेको सुचना बमोजिम संस्थाले ६९^{औं} राष्ट्रिय सहकारी दिवस २०८२ को अवसर पारि संस्थाको मिसन १०० अभियान अर्न्तगत १०१ वटा प्रश्नोत्तर मालाको रूपमा **सदस्य हातेपुस्तिका** प्रकाशन गरिएको हो ।

पुस्तिकामा समसामयिक सहकारीको विषय, सहकारी कानून र पोखरा रोयल सहकारीले प्रदान गर्ने सेवा सुविधा र काम कारवाहीको बारेमा चर्चा गरिएको छ । यस पुस्तिकाबाट सदस्य, सरोकार वाला र सदस्य बन्न चाहनेहरूले सजिलै सहकारीको बारेमा जान्न पाउनेछन् । हामी सदैव सदस्य सेवा र सहकारी संस्कार बसाल्ने कुरामा स्पष्ट छौं । यो प्रयासले सदस्यहरूलाई सुचना, संचार र सहकारी शिक्षाको क्षेत्रमा समेत एउटा विश्वासिलो जग निर्माण गरेको महशुस गरेका छौं ।

सबैको जय होस् । जय सहकारी ॥

भीम बहादुर गुरुङ्ग

प्रमुख कार्यकारी अधिकृत

पोखरा रोयल सहकारी

सदस्य हाते पुस्तिका

प्रश्नोत्तर संगालो

१. सहकारी भनेको के हो ?

सहकार्य वा संगसंगै काम गर्नु सहकारी हो। अन्तर्राष्ट्रिय सहकारी महासंघको परिभाषा बमोजिम सहकारी संयुक्त स्वामित्व र लोकतान्त्रिक नियन्त्रणयुक्त व्यवसाय मार्फत साझा आर्थिक, सामाजिक र साँस्कृतिक आवश्यकता र आकांक्षाहरू पूर्ति गर्नका लागि स्वेच्छाले संगठित भएको व्यक्तिहरूको स्वायत्त संस्था हो।

२. सहकारीका आधारभूत सिद्धान्तहरू के के छन् ?

अन्तर्राष्ट्रिय सहकारी महासंघले पारित गरे बमोजिम स्वेच्छिक तथा खुला सदस्यता, सदस्यहरूद्वारा लोकतान्त्रिक नियन्त्रण, सदस्यहरूको आर्थिक सहभागिता, स्वायत्तता र स्वतन्त्रता, शिक्षा तालिम र सुचना, सहकारीहरू बीच पारस्परिक सम्बन्ध र समुदायप्रति चासो लाई सहकारीको आधारभूत सिद्धान्तको रूपमा अंगीकार गरिएको छ।

३. विश्वकै पहिलो सहकारी कहाँ र कहिले स्थापना भएको हो ?

बेलायतको म्यान्चेस्टर शहरको टोडलेन भन्ने नगरमा सन् १८४४ मा स्थापना भएको रोचडेल इक्विटेल पायनियर सोसाईटी नै विश्वको पहिलो आधुनिक सहकारीको रूपमा चिनिन्छ। संस्था स्थापना गर्ने बेलामा एक जना महिला सहित २८ जना सदस्यहरू रहेका थिए।

४. नेपालमा सहकारीको विकासक्रम कहिलेबाट शुरु भएको हो ?

वि.सं. २०१३ साल चैत्र २० गते चितवनको शारदानगरमा स्थापना भएको बखान ऋण सहकारीको नामबाट नेपालमा आधुनिक सहकारीको विकासक्रम शुरु भएको हो। ६० जना स्थानीयहरूले शुरु गरेको सहकारी अभियान हाल देशैभर फैलदै ३२ हजार बढी प्रारम्भिक सहकारी संस्थाहरू मार्फत ७३ लाख भन्दा बढी नागरिकहरू आवद्ध भएको पाईन्छ।

५. सहकारीताको भूमि भनेर कुन देशलाई भन्ने गरिन्छ ?

सहकारिताको भूमि (Land of Cooperative) भनेर डेनमार्कलाई बुझिन्छ। डेनमार्क कृषि र दुग्ध सहकारीको लागि विश्वभरि नै प्रख्यात रहेको छ।

६. नेपालमा सहकारी दिवस कहिले र किन मनाईन्छ ?

नेपालमा सहकारी दिवस हरेक वर्षका चैत्र २० गते मनाईन्छ । यो दिवस चितवन जिल्लामा बखान सहकारी स्थापना भएको दिनलाई सम्झेर मनाईने गरिन्छ ।

७. सहकारीका पिता भनेर कसलाई चिनिन्छ ?

विश्व मानचित्रमा सहकारीका पिता भनेर बेलायतका रवर्ट ओवेनलाई चिन्न सकिन्छ भने नेपालको सहकारी अभियानको अगुवाको रूपमा बखानसिंह गुरुङ्गलाई मान्न सकिन्छ ।

८. साकोसको खास अर्थ के हो ?

बचत तथा ऋण सहकारीको छोटकरी नाम साकोस हो । Saving and Credit Cooperative Society लाई छोटो नाम Saccos भनिएको हो ।

९. सहकारीका सदस्य बन्न के के आवश्यक पर्दछ ?

सहकारी संस्थाको कार्यक्षेत्रभित्र बसोबास गर्ने १६ वर्ष उमेर पुगेको नेपाली नागरिकहरू सहकारीका सदस्य बन्न सक्ने प्रावधान रहेको छ । सदस्य बन्नका लागि सामान्यतया नेपाली नागरिकता, राष्ट्रिय परिचय पत्र, पासपोर्ट साईजको फोटो र संस्थाले आवश्यक ठानेका अन्य कागजातको आवश्यकता पर्दछ ।

१०. सहकारीको शेयर खरिद नगरि खाता सञ्चालन गर्न पाईन्छ ?

सहकारीको सिद्धान्त र कानुन बमोजिम सहकारी संस्थाको न्यूनतम शेयर खरिद गरेपछि मात्रै कानुनी रूपमा सदस्य बन्ने प्रावधान रहेको छ । शेयर सदस्य भएका व्यक्तिको रूपमा मात्रै सहकारीमा खाता खोल्ने, ऋण लिने र सभाहरूमा भाग लिन पाउने व्यवस्था गरिएको छ ।

११. नेपालमा कति प्रकारका सहकारी संस्थाहरू रहेका छन् ?

नेपालको सन्दर्भमा सहकारी कानुनमा व्यवस्था भए बमोजिम विषयगत आधारमा वित्तीय सहकारी (बचत तथा ऋण), बहुउद्देश्यीय सहकारी, उपभोक्ता सहकारी, सेवा सहकारी र उत्पादक सहकारी गरि ५ किसिमको सहकारीमा वर्गीकरण गरिएको छ ।

१२. सहकारीको नाफा कसरी बाँडफाँड हुन्छ ?

सहकारीले वार्षिक रूपमा आर्जन गरेको सञ्चालन बचतबाट आयकर व्यवस्था गरि बाँकी रहेको खुद बचतलाई विनियममा व्यवस्था भए बमोजिम न्यूनतम २५ प्रतिशत जगेडा कोषमा छुट्टयाउनु पर्दछ । त्यस पश्चात बाँकी भएको रकमलाई १०० प्रतिशत मानी संरक्षित पुँजी फिर्ता कोषमा २५ प्रतिशत र सहकारी प्रवर्द्धन कोषमा ०.५ प्रतिशत छुट्टयाउनु पर्दछ । त्यस पश्चात बाँकी रहेको रकमलाई पुनः १०० प्रतिशत मानी शेयर लाभांश कोष, कर्मचारी वोनस, सहकारी शिक्षा कोष, सहकारी विकास

कोष, घाटापूर्ति कोष, सामुदायिक विकास कोष र स्थिरिकरण कोष आदिमा विनियममा व्यवस्था भए बमोजिम विनियोजन गर्नुपर्ने कानुनी व्यवस्था छ ।

१३. संरक्षित पुँजी फिर्ता कोष के हो ? यो कसरी वितरण हुन्छ ?

संरक्षित पुँजी फिर्ता कोष सदस्यहरूले वार्षिक रूपमा गरेको कारोबारको आधारमा वितरण गरिन्छ । कोषमा व्यवस्था भएको रकम मध्ये ६० प्रतिशत ऋण तर्फ सदस्यहरूले तिरेको ब्याजको लागि र ४० प्रतिशत सदस्यहरूले बचत निक्षेपमा प्राप्त गरेको ब्याजको आधारमा भाग गरि वितरण गरिन्छ । ऋण तर्फ विनियोजन भएको कोषबाट प्रदान गरिने रकममा कुनै सदस्यले ऋण लिई आफुले तिर्नु पर्ने किस्ता नियमित नभएको अवस्थामा भने उक्त कोषबाट बञ्चित हुने कानुनी व्यवस्था रहेको छ ।

१४. लाभांश भनेको के हो ?

शेयर सदस्यले सहकारीमा लगानी गरे वापत संस्थाले वार्षिक रूपमा गरेको कारोबारबाट गरेको नाफाबाट शेयर लाभांश कोषमा विनियोजन भएको कोषबाट प्राप्त रकम नै लाभांश हो ।

१५. सन्दर्भ ब्याजदर भनेको के हो ?

बचत तथा ऋणको कारोबार गर्ने सहकारी संघ/संस्थाले सदस्यहरूलाई ऋण लगानी गरे वापत लिने अधिकतम ब्याजदरको सीमालाई सामान्यतया सन्दर्भ ब्याजदर भनिन्छ । यो ब्याजदर सहकारी विभागको नेतृत्वमा एउटा सिफारिस समितिले बैंक तथा वित्तीय संस्था, सहकारी बैंक र सहकारीका केन्द्रिय तथा प्रादेशिक संघहरूको औषत ब्याजलाई आधार मानेर निर्धारण गरे बमोजिम हुनेछ, जुन ब्याजदर सहकारी संस्थाहरूको लागि निर्देशक ब्याजदर हुनेछ ।

१६. सहकारीमा नाबालकको नाममा शेयर वा खाता सञ्चालन गर्न पाइन्छ कि पाइदैन ?

सहकारीको सदस्य बन्नका लागि १६ वर्ष उमेर पुगेको नेपाली नागरिक भएको व्यक्ति चाहिन्छ । तसर्थ नाबालकले सहकारीको शेयर किन्न पाइदैन । अभिभावक संरक्षक बसि नाबालकको नाममा बाल बचत जस्ता खाताहरू सञ्चालन गर्न सकिन्छ । तर यसको भुक्तानी भने नाबालकले नागरिकता लिए पश्चात उसकै नाममा शेयर खरिद गरि खाता सञ्चालन हुने गरि रकमान्तर गरे पश्चात मात्र हुने व्यवस्था गरेको पाइन्छ ।

१७. सहकारी संस्थाको कार्यक्षेत्र कति सम्म हुने व्यवस्था छ ? यसको निर्धारण कसरी हुन्छ ?

नेपालको सहकारी कानून बमोजिम सहकारी संस्थाको कार्यक्षेत्र त्यस संस्थाको विनियममा तोकिए बमोजिम हुनेछ भनि उल्लेख गरिएको छ । नेपालको सन्दर्भमा संस्थाको आवश्यकता, सदस्य संख्या, कारोबारको आकार र प्रकृतिको आधारमा कुनै पालिकाको एउटा वडादेखि नेपालभरी पनि कार्यक्षेत्र निर्धारण गरिएको उदाहरणहरू पाइन्छ ।

१८. सहकारीको दर्ता गर्ने निकाय कुन हो ?

हाल नेपालको सन्दर्भमा नयाँ सहकारी दर्ता गर्नका लागि देशैभरका स्थानीय तह, प्रदेशमा रहेको प्रदेश सहकारी रजिष्ट्रारको कार्यालय र केन्द्रमा रहेको सहकारी विभागलाई तोकेको छ ।

१९. सहकारीको आर्थिक श्रोत के के हुन सक्छ ?

सहकारीको आर्थिक श्रोत भनेको शेयर पुँजी, बचत निक्षेप, बाह्य ऋण, ऋण लगानीबाट प्राप्त ब्याज, वित्तीय लगानीबाट प्राप्त ब्याज तथा बोनस र नाफाबाट प्राप्त विभिन्न कोषहरू रहेका छन् ।

२०. सहकारीमा सुचना अधिकारी भन्नाले कस्तो व्यक्तिलाई बुझाउँछ ?

सहकारीमा सुचना अधिकारी भन्नाले सुचनाको हक सम्बन्धी ऐन, २०६४ अनुसार सहकारी संस्थाका गतिविधि, नीति, निर्णय, वित्तीय अवस्था र अन्य सान्दर्भिक जानकारीहरू सदस्य तथा सरोकारवालाहरूलाई उपलब्ध गराउने, अभिलेख व्यवस्थापन गर्ने र पारदर्शिता कायम गर्न जिम्मेवारी तोकिएको व्यक्तिलाई बुझाउँछ ।

२१. स्तरीकरण कार्यक्रम भनेको के हो ?

नेपालमा सहकारी संस्थाको कारोबार र सेवाको स्तर मापन गरि संस्थाको अवस्था ठीक दुरुस्त राख्नको लागि एशियाली ऋण महासंघको सहकार्यमा नेपाल बचत तथा ऋण केन्द्रिय सहकारी संघ लि.(नेफ्स्कून) र राष्ट्रिय सहकारी बैंक लिमिटेडले स्तरीकरण (ब्राण्डिङ्ग) कार्यक्रम सचालन गर्दै आईरहेको छ । नेफ्स्कूनले यो कार्यक्रमलाई सहकारी विभागसंग समेत समन्वय गर्दै स्तरीकरण कार्यक्रममा सफल हुने संस्थालाई प्रमाणीकरण गर्ने काम समेत गरेको थियो । जस अर्न्तगत एक्सेस ब्राण्ड, प्रोवेसन ब्राण्ड, कर्ब्स, आधारशिला, स्क्यान जस्ता नामबाट बचत ऋण सहकारीको स्थलगत र गैह्र स्थलगत अनुगमन गरिरहेको छ । राष्ट्रिय सहकारी बैंकले भने एक्सेस, स्मार्ट, केयर, प्रोटेक्ट, बेसिक प्लस नामबाट अनुगमन तथा स्तरीकरण गर्ने कार्य गर्दै आईरहेको छ ।

२२. जगेडा कोष भनेको कस्तो कोष हो, यसको व्यवस्था कसरी हुन्छ ?

सहकारी संस्थाले सबै खर्च कटाईसके पश्चात बाँकी रहेको खुद नाफाको कम्तिमा २५ प्रतिशत रकम जगेडा कोषमा राख्नुपर्ने व्यवस्था छ । जगेडा कोषलाई मास्न वा बाँड्न पाइदैन । यसलाई संस्थागत विकासको लागि अतिरिक्त कोषको रुपमा राख्ने व्यवस्था गरिएको छ ।

२३. शेर पुँजी भनेको कस्तो पुँजीलाई जनाउँछ ? एकजना सदस्यले कति शेर किन्न पाईन्छ ?
सहकारी संस्था सञ्चालन गर्न आफ्ना सदस्यलाई शेर विक्री गरि संकलन गरेको पुँजीलाई शेर पुँजी भनिन्छ । सहकारीको कानून बमोजिम एकजना सदस्यले चुत्ता शेर पुँजीको बढीमा २० प्रतिशत सम्म शेर खरिद गर्न पाउने व्यवस्था गरिएको छ ।
२४. सहकारी संस्था सञ्चालन गर्ने प्रमुख नीतिहरू के के हुन् ?
सहकारी संस्था सञ्चालन गर्न मुख्यत दर्ता गर्दा तयार गरिएको यसको स्वीकृत विनियम रहेको हुन्छ । विनियमको साथ साथै संस्थाले बचत नीति, ऋण नीति, सदस्य नीति, सुशासन नीति, आर्थिक प्रशासन नीति, मानव संसाधन नीति लाई सहकारी संस्था सञ्चालनको लागि प्रमुख नीतिको रूपमा मानेको छ ।
२५. सहकारीको मूल समितिहरूको नाम के के हुन् ।
सहकारीमा ५ देखि ११ जनासम्मको सञ्चालक समिति र ३ जनाको लेखा सुपरिवेक्षण समिति रहेको हुन्छ । सञ्चालक समितिले नीति निर्माण, योजना निर्माण र कर्मचारी व्यवस्थापन गर्ने काम गर्छन् भने लेखा सुपरिवेक्षण समितिले सञ्चालक र व्यवस्थापनले गरेका निर्णयको समीक्षा, काम कारवाहीको निरीक्षण, अनुगमन र मूल्यांकन गर्ने काम गर्दछन् । साथै संस्थाले आवश्यकता बमोजिम अन्य उपसमितिहरू, कार्यदल र सल्लाहकारहरू गठन गरि परिचालन गर्न सक्छन् ।
२६. लेखा सुपरिवेक्षण समिति भनेको के हो ? यसले के के काम गर्दछ ?
सहकारी ऐन, २०७४ को दफा ४८ बमोजिम साधारण सभाबाट निर्वाचित समिति नै लेखा सुपरिवेक्षण समिति हो । प्रत्येक चौमासिकमा सहकारी संस्थाको आन्तरिक लेखापरिक्षण गर्ने, वित्तीय तथा आर्थिक कारोबारको निरीक्षण तथा मूल्यांकन गर्ने, सञ्चालक समितिको काम कारवाहीको नियमित सुपरिवेक्षण गर्ने र आवश्यक सुझाव दिने तथा आफ्नो प्रतिवेदन साधारण सभामा पेश गर्ने काम गर्दछ ।
२७. संस्थामा शेर सदस्य र सञ्चालक बीच के फरक छ ?
सदस्य भन्नाले सहकारी संस्थाबाट उपलब्ध हुने सेवा उपयोग गर्ने गरी संस्थाबाट लागू गरिएका शर्त तथा बन्देजहरू पालना गरी संस्थामा शेर लगानी समेत गरेर सदस्यता प्राप्त गरेको व्यक्ति हुन भने यस्ता सदस्यहरू मध्येबाट सहकारी ऐन, २०७४ को दफा (४१) बमोजिम निर्वाचित हुने व्यक्तिहरू सञ्चालक हुन् ।
२८. सहकारी संस्थालाई मार्गदर्शन गर्ने मुख्य ऐन कानूनहरू के के रहेका छन् ?
सहकारी संस्थालाई मार्गनिर्देशन गर्ने मुख्य कानूनहरूमा सहकारी ऐन २०७४, सहकारी नियमावली २०७५, प्रादेशिक एवं पालिका स्तरीय सहकारी ऐन र नियमावली, राष्ट्रिय

सहकारी नीति, सम्पत्ति शुद्धिकरण निवारण निर्देशिका, सहकारी संस्थाको लेखा परिक्षण निर्देशिका, श्रम ऐन, राष्ट्रिय सहकारी नियमन प्राधिकरणबाट बचत तथा ऋणको मुख्य कारोबार गर्ने सहकारी संस्थाको संचालन सम्बन्धमा जारी गरिएको नियामकीय मापदण्ड, नेपाल राष्ट्र बैकबाट जारी भएको बचत तथा ऋणको कारोबार गर्ने सहकारी संस्थाको लागि निर्देशन तथा मापदण्ड आदि रहेका छन् ।

२९. गैह सदस्य कारोबार भनेको के हो ?

सहकारी संस्थाले सदस्य नै नबनाई कुनै पनि व्यक्तिसंग गरेको आर्थिक कारोबारलाई गैह सदस्य कारोबार भनिन्छ । साथै संस्थाको कार्यक्षेत्र भन्दा बाहिरका व्यक्तिलाई समेत कृत्रिम रूपमा सदस्यता दिई गरेको कारोबारलाई समेत गैह सदस्य कारोबार भनिन्छ ।

३०. वार्षिक साधारण सभा कस्तो सभा हो ? यो कहिले गरिसक्नु पर्दछ ?

प्रत्येक आर्थिक वर्ष समाप्त भएको मितिले बढीमा ६ महिनाभित्र वार्षिक साधारण सभा गरिसक्नुपर्दछ । सभामा कम्तिमा ५१ प्रतिशत सदस्यहरूको उपस्थिति आवश्यक पर्दछ । वार्षिक साधारण सभाले वर्षभरिमा भए गरेका प्रगति, योजना र बजेटको समीक्षा, सञ्चालक समिति, लेखा सुपरिवेक्षण समिति र लेखा परिक्षकको प्रतिवेदन उपर छलफल गरि पारित गर्ने र आगामी वर्षको लागि बजेट तर्जुमा गर्ने काम गर्दछ । त्यसै गरि वार्षिक साधारण सभाले सञ्चालक समिति र लेखा सुपरिवेक्षण समितिको कार्यकाल समाप्त भएको वर्षमा निर्वाचन समेत गर्ने गर्दछ ।

३१. सेवाशुल्क भनेको के हो ? यो के के सेवामा लाग्छ ?

सहकारी संस्थाबाट ऋण लगानी गर्दा व्यवस्थापनले सेवा प्रवाह गरे वापत लिईने व्यवस्थापन शुल्कलाई सेवाशुल्क भनिन्छ । सामान्यतया सहकारी कानून बमोजिम सेवा शुल्क लिँदा ऋण रकमको बढीमा १ प्रतिशत सम्म र लघु ऋणहरूमा बढीमा १.५ प्रतिशत सम्म लिन सक्ने व्यवस्था गरिएको छ । यसरी संकलन गरिएको रकम सहकारी संस्थाले आम्दानी जनाई राख्ने प्रचलन रहेको छ ।

३२. पर्लस अनुगमन प्रणाली भनेको के हो ?

बचत तथा ऋणको कारोबार गर्ने सहकारी संघ संस्थाको वित्तीय अवस्था मापन गर्ने औजार वा विधीलाई पर्लस अनुगमन प्रणाली भनिन्छ । पर्लस अंग्रेजी शब्द हो । PEARLS अर्न्तगत P अर्थात Protection सुरक्षण, E अर्थात Effective Financial Structure प्रभावकारी वित्तीय संरचना, A अर्थात Assets Quality सम्पत्तिको गुणस्तर, R अर्थात Rate of return and cost लगानीमा प्रतिफल दर एवं लागतदर, L अर्थात Liquidity तरलता र S अर्थात Sign of growth वृद्धिको संकेत आदि भन्ने बुझिन्छ ।

३३. सहकारी ऐन कानून बमोजिम मतदान गर्ने अधिकार कस्तो रहेको छ ?

सहकारी कानून बमोजिम संस्थामा जति धेरै शेयर रकम भएता पनि एक व्यक्ति एक मतको आधारमा चुन्ने र चुनिने व्यवस्था रहेको हुन्छ। सहकारीको बैठक तथा सभाहरूमा कुनै विषय पारित गर्दा सर्वसम्मत हुन नसकेको अवस्थामा मतदानको प्रक्रिया मार्फत निर्णय लिने प्रचलन रहेको छ।

३४. सम्पत्ति शुद्धिकरण गर्ने भनेको के हो ?

सम्पत्ति शुद्धिकरण भनेको गैरकानुनी तरिकाले आर्जन गरिएको धनलाई कानुनी प्रणालीभित्र वैध देखाउने प्रक्रिया हो। यसमा सामान्यतया तीन चरणहरू हुन्छन् : प्लेसमेन्ट (पैसालाई वित्तीय प्रणालीमा प्रवेश गराउने), लेयरिड (पैसाको स्रोत लुकाउन धेरै वित्तीय कारोबार गर्ने) र एकीकरण (शुद्धिकरण गरिएको पैसालाई वैध सम्पत्तिको रूपमा पुनः प्रयोग गर्ने)। यसको मुख्य उद्देश्य आपराधिक गतिविधिहरूबाट प्राप्त आम्दानीको वास्तविक स्रोत लुकाउनु हो।

३५. कार्यान्वयन अधिकारी को हो, र यसका काम के के रहेका छन् ?

सम्पत्ति शुद्धिकरण निवारण निर्देशिका २०७४ बमोजिम हरेक सहकारी संस्थाले एक जना अधिकृत स्तरको कर्मचारीलाई कार्यान्वयन अधिकारीको रूपमा नियुक्ति गर्नुपर्दछ। यसरी नियुक्त भएको कर्मचारीले हरेक ६/६ महिनामा तोकिएको ढाँचामा सञ्चालक समितिमा प्रतिवेदन पेश गर्ने र कानूनमा तोकिए बमोजिम सम्पत्ति शुद्धिकरण सम्बन्धी विवरण तयार गरि वित्तीय जानकारी ईकाईमा नियमित रूपमा प्रतिवेदन पेश गर्नुपर्ने व्यवस्था रहेको छ।

३६. वित्तीय जानकारी ईकाई कस्तो संस्था हो ?

यो नेपाल राष्ट्र बैंक अन्तर्गत रहेको एउटा एकाई हो। जहाँ सम्पत्ति शुद्धिकरण निवारण सम्बन्धी भए गरेका कामहरूको रिपोर्टिङ र कारवाही गर्ने गरिन्छ।

३७. सहकारीको नियामक निकाय भनेको कस्तो संस्था हो ? यसको काम के रहेको छ ?

सहकारी संघ संस्थाहरूलाई दर्ता, प्रवर्द्धन, नियमन र अनुगमन गर्ने सरकारी संस्थालाई नियामक निकायको रूपमा परिभाषित गरिएको छ। हाल नेपालमा राष्ट्रिय सहकारी नियमन प्राधिकरण, सहकारी विभाग र देशैभरका पालिकाहरू र प्रदेशगत रजिष्ट्रारको कार्यालयलाई सहकारी क्षेत्रको नियामक निकायको रूपमा किटानी गरिएको छ। उल्लेखित निकायहरूले सहकारी संघ संस्थाको दर्ता गर्ने, प्रवर्द्धन गर्ने, अनुगमन तथा निरीक्षण गर्ने साथ साथै दण्ड जरिवाना र पुरस्कृत गर्ने काम समेत गर्दै आईरहेको छ।

३८. सहकारी संस्थामा रकम जम्मा गर्दा कति रकम सम्मको स्रोत खुलाउनु पर्छ ?

बैंक तथा वित्तीय संस्थामा जस्तै सहकारी संघ/संस्थामा पनि रु.१० लाख रुपैया भन्दा बढी रकम जम्मा गर्दा अनिवार्य रूपमा त्यस्तो रकमको स्रोत खुलाउनु पर्ने स्पष्ट कानुनी व्यवस्था गरिएको छ ।

३९. सहकारी अभियानसंग सम्बन्धित क्षेत्र भनेर क कसलाई जनाउछ ?

अन्तर्राष्ट्रिय सहकारी महासंघ, महादेशस्तरका विषयगत तथा मूल संघहरू, राष्ट्रिय सहकारी महासंघ, विषयगत केन्द्रिय, प्रादेशिक तथा जिल्लास्तरीय सहकारी संघहरू साथै प्रदेश तथा जिल्ला स्तरीय मूल संघहरू र सहकारीको विकास र सम्बर्द्धनको लागि सञ्चालनमा रहेको संघ/संस्थालाई सहकारी अभियानसंग सम्बन्धित क्षेत्रको रूपमा बुझ्न सकिन्छ ।

४०. सहकारीमा लेखापरीक्षण भनेको के हो ?

सहकारीमा लेखापरीक्षण भनेको सहकारी संस्थाको आर्थिक कारोबार, वित्तीय अवस्था र आन्तरिक नियन्त्रण प्रणालीको स्वतन्त्र र वस्तुनिष्ठ मूल्याङ्कन गर्ने प्रक्रिया हो । यसको मुख्य उद्देश्य सहकारी संस्थाले प्रचलित कानून, नियम, उपनियम र लेखाका सिद्धान्तहरू पालना गरेको छ/छैन भनी सुनिश्चित गर्नु, वित्तीय विवरणहरू सही र विश्वसनीय छन् भनी प्रमाणित गर्नु र संस्थाको सञ्चालनमा पारदर्शिता तथा जवाफदेहिता कायम गर्नु हो ।

४१. सहकारीमा ५ सि (5C) विश्लेषण भनेर केलाई बुझिन्छ ?

सहकारी संस्थामा ऋणको आवेदन दिए पश्चात संस्थाको तर्फबाट ऋण लिने सदस्यको बारेमा विस्तृत रूपमा विश्लेषण गर्ने ५ सि (5C) विधीबाट मूल्यांकन गर्ने गरिन्छ । जस अर्न्तगत अंग्रेजी अक्षरको ५ वटा सि बाट विश्लेषण गरि प्रतिवेदन तयार गरिन्छ । यसरी विश्लेषण गर्दा तिर्न सक्ने क्षमता Capacity to pay, सदस्यको चाल चलन Character, राखिने धितो Collateral, वातावरण तथा अवस्था Condition, पुँजी पर्याप्तता वा स्तर अर्थात Capital आदि सूचकबाट नम्बर दिई ऋण दिन उपयुक्त छ कि छैन भनेर विश्लेषण गर्ने विषयलाई बुझाउँछ ।

४२. केवाईएम (KYM) र केवाईसी (KYC) भनेको के हो ?

बैंक तथा वित्तीय संस्था र सहकारीमा खाता भएका ग्राहक तथा सदस्यहरूले समय समयमा आफ्नो व्यक्तिगत पहिचान सहितको विवरण अध्यावधिक गरिरहनु पर्ने हुन्छ । यसलाई सहकारीमा सदस्य पहिचान फारम Know Your Member (KYM) र बैंक तथा वित्तीय संस्थामा ग्राहक पहिचान फारम Know Your Customer (KYC) को

नामबाट सामान्यतया ग्राहकको वर्गीकरण बमोजिम नियमित रूपमा १ वर्ष देखि ३ वर्षमा एकपटक भर्नुपर्ने हुन्छ ।

४३. शंकास्पद कारोबार भनेको के हो ?

शंकास्पद कारोबार भन्नाले कुनै पनि वित्तीय कारोबार, चाहे त्यो ठूलो होस् वा सानो, जसको प्रकृति, ढाँचा वा रकम सामान्य भन्दा फरक देखिन्छ र जसले अवैध क्रियाकलापमा वित्तीय लगानी भएको संकेत गर्दछ, त्यसलाई बुझिन्छ ।

४४. सीमा कारोबार भनेको के हो ?

सीमा कारोबार भन्नाले वित्तीय संस्थाहरूले तोकेको वा नियमनकारी निकायहरूले निर्धारण गरेको निश्चित रकम (नेपालको हकमा रु. १० लाख) भन्दा माथिको कुनै पनि एकल वा शृंखलाबद्ध वित्तीय कारोबारलाई बुझिन्छ । यस्ता कारोबारहरू वित्तीय संस्थाहरूले अनिवार्य रूपमा नियमनकारी निकायलाई रिपोर्ट गर्नुपर्ने हुन्छ ।

४५. एकिकरण भनेको के हो ?

दुई वा दुईभन्दा बढी सहकारी संघ संस्थाहरू एक आपसमा गाभिएर एउटै संस्था बन्नुलाई एकिकरण भनिन्छ । सहकारी कानून बमोजिम एउटै कार्यक्षेत्र र विषय भएका सहकारी संस्थाहरूलाई एकिकरणको लागि प्रोत्साहन गर्दै आएको छ ।

४६. भाखा नाघेको कर्जा/मा के, कति र कसरी ऋण सुरक्षण कोषको व्यवस्था गर्नुपर्ने प्रावधान छ ?

असल (भाखा ननाघेको वा भाखा नाघी ३ महिना व्यतित नभएको) ऋणको लागि १ प्रतिशत, कमसल (३ देखि ६ महिनासम्म भाखा नाघेको) ऋणको लागि २५ प्रतिशत, शंकास्पद (६ देखि १२ महिनासम्म भाखा नाघेको) ऋणको लागि ५० प्रतिशत र खराब (१२ महिना भन्दा बढीले भाखा नाघेको) ऋणको लागि १०० प्रतिशत सुरक्षण कोषको व्यवस्था गर्नुपर्ने कानुनी व्यवस्था रहेको छ । यसरी व्यवस्था गरिएको कोष ऋण असुली भएको अवस्थामा पुन आम्दानी हिसाबमा रकमान्तर हुने कानुनी व्यवस्था रहेको छ ।

४७. संघ/संस्था वा कम्पनी पनि सहकारीको सदस्य बन्न पाईन्छ ?

नाफामूलक संघ संस्था र कम्पनी सहकारीका सदस्य बन्न मिल्दैन । सहकारी ऐनमा व्यवस्था गरिए बमोजिम सामुदायिक विद्यालय, दर्ता भएका स्थानीय क्लब, आमा समूह, उपभोक्ता समूह, प्रतिष्ठान, गुठी आदि गैर नाफामूलक संस्थाहरू भने सहकारीका सदस्य बन्न पाईन्छ ।

४८. प्राथमिक पुँजीकोष भनेको के हो ?

संस्थाको शेयर पुँजी र जगेडा कोषको योगफल लाई नै प्राथमिक पुँजीकोष भनिन्छ ।

४९. एउटा सदस्यले सहकारी संस्थामा कति रकम सम्म बचत गर्न पाईन्छ ?

सहकारी मापदण्डमा व्यवस्था गरे बमोजिम सहकारी संस्थाको प्राथमिक पुँजीकोषको १० प्रतिशत सम्म बचत गर्न पाईन्छ ।

५०. सहकारीले एउटा सदस्यलाई कति रकम लगानी गर्न पाईन्छ ?

सहकारी संस्थाले कुनै एउटा सदस्यलाई आफ्नो प्राथमिक पुँजीकोषको बढीमा १५ प्रतिशत सम्म लगानी गर्न पाईन्छ ।

५१. दोहोरो सदस्यता भनेको के हो ?

कुनै एक व्यक्ति एक स्थानीय तहको एकै प्रकृतिको एकभन्दा बढी सहकारी संस्थामा सदस्य बन्नु नै दोहोरो सदस्यता हो । सहकारी ऐन २०७४ को दफा (३२) मा व्यवस्था गरिए अनुसार दोहोरो सदस्यता लिनु दण्डनीय कार्य हो ।

५२. वित्तीय साक्षरता भनेको के हो ?

वित्तीय साक्षरता भन्नाले व्यक्तिले आफ्नो वा परिवारको आम्दानी, खर्च, बचत, लगानी र ऋण जस्ता वित्तीय क्रियाकलापलाई बुझ्ने, योजना बनाउने र सही निर्णय लिन सक्ने क्षमता हो । **छोटकरीमा:** आफ्नो पैसा र स्रोतलाई बुझेर सजिलै व्यवस्थापन गर्न सक्ने ज्ञान र क्षमता नै वित्तीय साक्षरता हो ।

५३. नेपालमा कति प्रकारका बैंक तथा वित्तीय संस्थाहरू रहेका छन् ?

नेपाल राष्ट्र बैंकले वित्तीय मध्यस्थताको कार्य गर्न इजाजतपत्र प्रदान गरेका संस्थाहरूलाई बैंक तथा वित्तीय संस्थाहरू भनिन्छ । यस्ता संस्थाहरूलाई उनीहरूको पुँजी तथा कारोबार गर्ने दायराको आधारमा क, ख, ग र घ वर्गमा वर्गीकरण गरिएको छ । “क” वर्गका संस्थालाई वाणिज्य बैंक, “ख” वर्गका संस्थालाई विकास बैंक, “ग” वर्गका संस्थालाई वित्त कम्पनी र “घ” वर्गका संस्थालाई लघुवित्त वित्तीय संस्था भनि वर्गीकरण गरिएको छ भने सहकारी संस्थालाई कहि वित्तीय संस्था र कहि भने सहकारी संस्थाको नामबाट वर्गीकरण गरिएको पाईन्छ ।

५४. रेमिटान्स कम्पनीको काम के हो ?

रेमिटान्स कम्पनीले कुनै स्थान वा देशमा कमाएको पैसालाई अर्को स्थान वा देशमा सुरक्षित र छिटो पठाउन मद्दत गर्दछ, जसमा पैसा पठाउने र प्राप्त गर्ने, विनिमय दर मिलाउने तथा सेवा शुल्क लिई पैसाको कारोबारलाई सुरक्षित बनाउने मुख्य कामहरू पर्दछ ।

५५. लघु वित्त संस्था र सहकारीमा के फरक छ ?

लघुवित्त कम्पनी र सहकारी हेर्दा र देख्दा उस्तै प्रकृतिको संस्था जस्तो देखिएता पनि यी संस्थामा धेरै भिन्नता रहेका छन् । खासगरि दुवैथरि संस्थाले वित्तीय सेवा प्रदान

गरेता पनि उनीहरूको कानुनी हैसियत र व्यवहारिक कार्यहरू भने फरक हुन्छन् । लघु वित्त कम्पनीहरू कम्पनी ऐन अन्तर्गत दर्ता भई विशेषत महिला समूहहरूमा सञ्चालनमा रहेका छन् भने सहकारी संस्थाहरू सहकारी विभाग, सहकारी रजिष्ट्रारको कार्यालय र स्थानीय तहमा दर्ता र बचत तथा ऋणको कारोबार गर्ने सहकारी राष्ट्रिय सहकारी प्राधिकरणमा समेत दर्ता भई सदस्यहरूमा कारोबार गर्ने संस्था हो । त्यसरी नै लघुवित्त कम्पनीले ग्राहक बनाएर कारोबार गर्दछन् भने सहकारीहरू सदस्य बनाएर मात्र कारोबार गर्दछन् ।

५६. सहकारीले कति प्रतिशत आयकर बुझाउनु पर्दछ ?

आयकर ऐन बमोजिम सहकारी संघ/संस्थाहरूले ७.५ प्रतिशत देखि २० प्रतिशत सम्म आयकर बुझाउनुपर्दछ । गाँउपालिकामा आयकर छुट छ । नगरपालिका क्षेत्रमा कार्यरत संस्थाले ७.५ प्रतिशत, उपमहानगरपालिकामा कार्यरत संस्थाले १५ प्रतिशत र महानगरपालिकामा कार्यरत संस्थाहरूले २० प्रतिशत आयकर बुझाउनु पर्दछ ।

५७. ब्याजकर के हो ? यसको दर कति रहेको छ ?

बैंक तथा वित्तीय संस्था वा सहकारीमा निक्षेप जम्मा गरे वापत सदस्यहरूले तोकिएको ब्याज प्राप्त गर्दछन् । यसरी बचत कर्ताले आफुले राखेको निक्षेपमा प्राप्त ब्याजमा वार्षिक ६ प्रतिशत सरकारलाई ब्याजकर (TDS) तिर्नुपर्ने व्यवस्था रहेको छ ।

५८. सहकारीमा शेयरको लाभांश कति पाईन्छ र यो रकम बुझ्दा कति प्रतिशत कर तिर्नु पर्दछ ?

सहकारी संस्थामा आफ्नो शेयर रकमको १५ प्रतिशत शेयर लाभांश वितरण गर्न मिल्छ र शेयरको लाभांश लैँदा ५ प्रतिशत कर तिर्नु पर्छ ।

५९. सहकारीमा संरक्षित पुँजी फिर्ता कोष कति पाईन्छ र यो रकम बुझ्दा कति प्रतिशत कर तिर्नु पर्दछ ?

सहकारी संस्थामा सदस्यले गरेको बचत तथा ऋणको कारोबारको आधारमा विनियोजित रकम बाट पुग्ने जति रकम संरक्षित पुँजी फिर्ता कोषको रकम प्राप्त गर्न सकिन्छ, र संरक्षित पुँजी फिर्ता कोषबाट रकम प्राप्त गर्दा ५ प्रतिशत कर तिर्नु पर्छ ।

६०. बैठक भत्ता लिदा कति प्रतिशत टिडिएस तिर्नुपर्दछ ?

संघ/संस्थाहरूमा बस्ने जुनसुकै समिति उपसमितिको बैठक बसे वापत लिने भत्तामा १५ प्रतिशतका दरले बैठक भत्ताको टिडिएस लाग्ने व्यवस्था छ ।

६१. सहकारी संस्थाका सञ्चालक समिति र कर्मचारीले आफ्नो संस्थाबाट ऋण लिन पाईन्छ कि पाईदैन ?

सहकारी संस्थाका सञ्चालकहरूले आफु संलग्न भएका सहकारीबाट अन्य सदस्य सरह ऋण लिन पाईदैन । तर राष्ट्रिय सहकारी नियमन प्राधिकरणले मिति २०८२ जेठ ९ गते जारी गरेको मापदण्ड बमोजिम आफ्नो सञ्चालकले बचत रकमको ५ गुणा वा ३ लाख मध्ये जुन रकम कम हुन्छ, र आफ्नो बचतको सुरक्षणमा प्राप्त हुने ऋण बाहेक अन्य ऋण लिन पाईदैन, त्यसरी नै संस्थाका कार्यालय प्रमुख र निजका एकाघरको परिवारले ऋण लिन पाउदैन भने अन्य कर्मचारीले संस्थाको स्वीकृत कार्यविधीमा उल्लेख ऋण सुविधा र बचतको सुरक्षणमा दिईने ऋण बाहेक अन्य ऋण लिन पाईदैन ।

६२. सहकारी संघ संस्थाहरूलाई नेपाल राष्ट्र बैंकले अनुगमन निरिक्षण गर्ने व्यवस्था छ कि छैन ?

सहकारी ऐन २०७४ को दफा (१५१) बमोजिम बचत तथा ऋणको मुख्य कारोबार गर्ने सहकारी संघ संस्थालाई नेपाल राष्ट्र बैंकले मापदण्ड बनाई जारी गर्न सक्नेछ, भन्ने व्यवस्था भए बमोजिम नेपाल राष्ट्र बैंकले मिति २०८१ चैत्र २१ गते निर्देशन तथा मापदण्ड जारी गरेको छ । यसरी नेपाल राष्ट्र बैंकले मेट सहकारी संस्थाको अनुगमन गर्ने व्यवस्था छ ।

६३. गैह्र बैकिङ्ग सम्पत्ति कस्तो सम्पत्ति हो ? यसको प्रयोग कसरी गरिन्छ ?

सहकारी संस्थाका सदस्यले ऋण तिर्न नसकि संस्थाले लिलामी गरेको घर, जग्गा, सवारी साधन जस्ता सम्पत्तिमा कोहि कसैले लिलामीमा भाग नलिई सहकारी संस्था स्वयंले सकारेको सम्पत्तिलाई गैह्र बैकिङ्ग सम्पत्ति भनिन्छ । सहकारीको कानुन बमोजिम यसरी आएको गैह्र बैकिङ्ग सम्पत्तिमा समेत संस्थाले शतप्रतिशत सुरक्षणको व्यवस्था गर्नुपर्दछ । तर पछि संस्थाले उक्त सम्पत्ति विक्री गरेको अवस्थामा भने सम्पत्ति र सुरक्षण गरिएको कोष आम्दानीमा रकमान्तर गर्ने व्यवस्था उल्लेख गरिएको छ ।

६४. लिलामी नभई संस्थाले नै सकार गरेको गैह्र बैकिङ्ग सम्पत्ति कति समय सम्म विक्री गर्न पाउदैन ?

सहकारी संस्थाको नाममा नामसारी भएको ६ महिना सम्म विक्री गर्न पाउदैन । यदि यस अवधि सम्मको साँवा व्याज, हर्जाना र लिलामी सम्बन्धी भएको सम्पूर्ण खर्च भुक्तानी गरेमा ऋणीलाई फिर्ता गर्न कुनै बाधा पर्ने छैन ।

६५. राष्ट्रिय सहकारी नियमन प्राधिकरण कस्तो संस्था हो ?

राष्ट्रिय सहकारी नियमन प्राधिकरण (National Cooperatives Regulatory Authority - NCRA) संघ, प्रदेश र स्थानिय तहको कार्यक्षेत्र भित्रका बचत तथा ऋणको

मुख्यकारोवार गर्ने सहकारी संस्थाको नियमन गरी सुशासन कायम गर्न स्थापित संस्था हो । राष्ट्रिय सहकारी नियमन प्राधिकरणको स्थापना २०८१ मा भएको हो । हाल यसको मुख्य कार्यालय हरिहरभवन, पुल्चोक, ललितपुरमा रहेको छ ।

६६. कर्जा सुचना केन्द्र कस्तो संस्था हो ? यसको सहकारीसंग के सम्बन्ध छ ?

बैंक तथा वित्तीय संस्थाबाट कर्जाको कारोवार गर्दा कर्जाको कारोवारको सुचना आदानप्रदान गर्ने प्रयोजनको लागि स्थापना भएको संस्थालाई कर्जा सुचना केन्द्र भनिन्छ । कम्पनी ऐन २०६३ तथा नेपाल राष्ट्र बैंक ऐन २०५८ को दफा (८८) बमोजिम दर्ता भएको संस्थाले हाल सहकारी संस्थाहरूलाई समेत सदस्य बनाएर कर्जा सुचना आदानप्रदान गर्ने र ऋण नतिर्ने सदस्यहरूलाई कालो सूचीमा राख्न सक्ने व्यवस्था गरिएको छ ।

६७. पोखरा रोयल सहकारीको स्थापनाको पृष्ठभूमि के हो ?

वि.सं. २०५५ सालमा काठमाडौंमा २६ जना युवाहरू मिलेर रोयल बचत तथा ऋण सहकारी संस्थाको स्थापना भएको संस्था २०५५ साल चैत्र १८ गते पोखरामा क्षेत्रीय कार्यालयको रूपमा सञ्चलान भएको थियो । परिवर्तित सहकारी ऐन बमोजिम शाखा कार्यालय एवं क्षेत्रीय कार्यालयहरू बन्द गर्नुपर्ने वा स्वायत्त भई स्थानीय तहमा दर्ता हुनुपर्ने भएकोले तत्कालिन रोयल बचत तथा ऋण सहकारी संस्थाको चौथो वार्षिक साधारण सभाको निर्णयानुसार स्वायत्त भई कास्की जिल्लामा अवस्थित रोयल बचत तथा ऋण सहकारी संस्था लिमिटेडको क्षेत्रीय कार्यालय वि.सं. २०५९ साल जेठ ८ गते २८ जना शेयर सदस्य सहित पोखरा रोयल सहकारी संस्थाको रूपमा स्थापना गरिएको हो ।

६८. पोखरा रोयल सहकारीको कार्यालयहरू कति र कहाँ रहेका छन् ?

हालसम्म संस्थाको पोखरा १० बुद्धचोकमा रहेको प्रधान कार्यालयसंगै सदस्य सेवाकेन्द्रहरू दुलेगौडा तनहुँ, भण्डारढिक कास्की र मोहरिया कास्की गरि ४ वटा कार्यालयहरू रहेका छन् ।

६९. पोखरा रोयल सहकारीको सदस्य बन्न के के आवश्यक पर्दछ ?

सहकारी संस्थाको कार्यक्षेत्रभित्र बसोबास गर्ने १६ वर्ष उमेर पुगेको नेपाली नागरिकहरू सहकारीका सदस्य बन्न सक्ने प्रावधान रहेको छ । सदस्य बन्नका लागि सामान्यतया नेपाली नागरिकता, राष्ट्रिय परिचय पत्र, पासपोर्ट साईजको फोटो र संस्थाले आवश्यक ठानेका अन्य कागजातको आवश्यकता पर्दछ ।

७०. पोखरा रोयल साकोसको विशेषताहरू के के रहेका छन् ?

बलियो संस्थागत पुँजी, प्रविधीमैत्री सेवा, ५ जिल्ला कार्यक्षेत्र, ४ वटा सेवा कार्यालय, सरकार र संघहरूबाट उत्कृष्टताको पुरस्कार प्राप्त गर्ने संस्था, सरल र सहूलियतपुर्ण ऋण योजना, संस्थागत सुशासन, अनुभवी र व्यावसायिक व्यवस्थापन आदि संस्थाको विशेषताको रूपमा रहेका छन् ।

७१. पोखरा रोयलबाट उपलब्ध सेवाहरू के के रहेका छन् ?

बचत तथा ऋण, रेमिटान्स सेवा, वीमा योजना, समुह जमानत ऋण, वित्तीय परामर्श, विषयगत व्यावसायिक तालिम, सहकारी कोसेली घर र सामुदायिक सेवाहरू संस्थाबाट उपलब्ध हुने सेवाहरू हुन् ।

७२. पोखरा रोयल सहकारीको कार्यक्षेत्र कति रहेको छ ?

पोखरा रोयल साकोसको कार्यक्षेत्र गण्डकी प्रदेशका कास्की, तनहुँ, स्याङ्गा, लमजुङ्ग र पर्वत गरि ५ वटा जिल्लाहरू रहेका छन् ।

७३. पोखरा रोयल सहकारीबाट कुन कुन शीर्षकमा ऋण लिन पाईन्छ ?

पोखरा रोयल सहकारीबाट व्यापार व्यवसाय, कृषि, घर निर्माण, घर जग्गा खरिद, शैक्षिक, वैदेशिक रोजगार, हायर पर्चेज, लघु उद्यम लगायत विविध शीर्षकमा ऋण लिन पाईन्छ ।

७४. ऋण सेवा लिन के कस्तो कागजात तथा शर्त पालना गर्नुपर्छ ?

सबैभन्दा पहिला सहकारीको सदस्य बन्नुपर्दछ । ऋण लिन चाहने सदस्यहरूले आफ्नो कार्ययोजना सहित धितो राखिने घर वा जग्गाको नक्सा, चारकिल्ला, लालपुर्जा, तिरो तिरेको रसिद, आयश्रोतको कागजात, नागरिकता, फोटो, जमानी वा साक्षी बस्नेको नागरिकता तथा फोटो आवश्यक पर्दछ ।

७५. पोखरा रोयल सहकारीमा कुन कुन शीर्षकमा बचत गर्न पाईन्छ ?

पोखरा रोयल सहकारीमा रोयल बचत, मासिक नियमित बचत, आवधिक बचत, मुद्धती बचत, छुनुमुनु बचत, आकस्मिक बचत, नारी बचत, संस्थागत बचत, भ्रमण बचत र वीमा बचत जस्ता शीर्षकहरूमा बचत गर्न पाईन्छ ।

७६. मासिक बचत कस्तो बचत हो ? यो कसरी सञ्चालन हुन्छ ?

सहकारी संस्थाको सदस्य बन्ने बेलामा नै सदस्यहरूले आफुले मासिक रूपमा कति रकम जम्मा गर्ने भन्ने प्रतिवद्धता गर्नुपर्दछ । यसरी प्रतिवद्धता गरेको रकम मासिक रूपमा नियमित संस्थामा आफै उपस्थित भएर वा कर्मचारीको सहयोगमा जम्मा गर्न सकिन्छ । यसरी जम्मा गरिएको रकम ५ वर्ष अवधि पुरा भएपछि जम्मा भएको

रकमको ५० प्रतिशत भुक्तानी लिन सकिन्छ । तत्पश्चात पुनः नियमित रुपमा रकम जम्मा गर्दै जानुपर्दछ । यसरी जम्मा गर्दै जाँदा १० वर्ष पुरा भए पश्चात जम्मा भएको ९० प्रतिशत सम्म रकम भुक्तानी लिन पाईन्छ । तर आफै विरामी भएको अवस्थामा भने जम्मा भएको रकमको ९० प्रतिशत सम्म निक्षेप कर्जाको रुपमा रकम निकाल्न सकिन्छ ।

७७. मासिक बचतमा कति रकमसम्म जम्मा गर्न सकिन्छ ?

संस्थाको विनियम/बचत नीति बमोजिम सदस्यहरूले मासिक बचतमा रु.१०० देखि १०,००० सम्म जम्मा गर्न पाउनेछन् तर हरेक महिना एकै रकम हुनुपर्नेछ ।

७८. वार्षिक साधारण सभाको सुचना कसरी थाहा पाउन सकिन्छ ?

संस्थाले वार्षिक साधारण सभाको सुचना सभा हुनु भन्दा ठीक ३० दिन अगाडि स्थानीय तथा राष्ट्रिय पत्र पत्रिका मार्फत सार्वजनिक गर्दछ । त्यसरी नै उक्त सुचनालाई संस्थाको वेबसाईट, फेसबुक पेज र इन्स्टाग्राममा समेत प्रकाशन गरिएको हुन्छ । त्यहि सुचनालाई सभा हुनु भन्दा एक हप्ता अगाडिदेखि रेडियो, फोन सम्पर्क, सुचना पाटी र एस.एम.एस को माध्यमबाट समेत सुचना प्रवाह गर्ने व्यवस्था रहेको छ ।

७९. सहकारीले ब्याजदर कसरी निर्धारण गर्छ ?

सहकारी संस्थाको ब्याजदर सञ्चालक समितिले तोक्ने व्यवस्था छ । वित्तीय बजारको अवस्था, तरलताको अवस्था, संस्थाको वित्तीय आवश्यकता र अन्य बैंक तथा वित्तीय संस्थाले जारी गरेको ब्याजदरलाई मध्यनजर गर्दै सञ्चालक समितिको बैठकबाट ब्याजदर निर्धारण गर्ने व्यवस्था छ । यसरी ब्याजदर निर्धारण गर्दा बचत तथा ऋणको ब्याजदरको फरकतादर औषत ६ प्रतिशतमा ननाघ्ने गरि तोक्ने व्यवस्था रहेको छ ।

८०. पोखरा रोयल सहकारीबाट सदस्यता त्याग गर्दा कस्तो प्रकृया रहेको छ ?

कुनै सदस्यले सहकारीको सदस्यता त्याग गर्नुपर्ने भएमा कारण सहित संस्थामा निवेदन दिनुपर्दछ । निवेदन प्राप्त भएपश्चात संस्थाको सञ्चालक समिति वा समितिको अधिकार प्राप्त उपसमितिले निजको सदस्यता फिर्ता गर्ने निर्णय पश्चात निजले पाउनुपर्ने रकम, तिर्नुपर्ने दायित्व भए सो समेत कटाएर बाँकी बक्यौता भुक्तानी पाईन्छ ।

८१. पोखरा रोयल सहकारीले प्राप्त गरेको पुरस्कार तथा सम्मानहरू के के हुन् ?

संस्थामा हालसम्म राष्ट्रिय स्तरको उत्कृष्ट सहकारी व्यवसाय पुरस्कार, प्रदेश स्तरको उत्कृष्ट सहकारी पुरस्कार, जिल्ला स्तरको उत्कृष्ट सहकारी पुरस्कार, उत्कृष्ट करदाता पुरस्कार, राष्ट्रिय स्तरको उत्कृष्ट व्यवस्थापक पुरस्कार, जिल्ला स्तरको उत्कृष्ट अध्यक्ष, उत्कृष्ट व्यवस्थापक जस्ता पुरस्कार तथा सम्मान प्राप्त गरेको छ ।

८२. संस्थाको डिजिटल बैकिङ्ग सेवा कसरी लिन सकिन्छ ?

सहकारी संस्थाको सदस्य बनेका हरेक सदस्यले संस्थाद्वारा सञ्चालनमा रहेको मोवाईल बैकिङ्ग, एटिएम, एस.एम.एस बैकिङ्ग सुविधा लिन सकिन्छ। यसको लागि संस्थामा गएर उक्त सेवा लिनका लागि आवेदन फारम भर्नुपर्दछ। आवेदन फारम रुजु गरिसकेपछि, कर्मचारीहरूले लाग्ने सेवा शुल्कका बारेमा सदस्यलाई जानकारी गराई सेवा सुचारु गर्नेछन्।

८३. पोखरा रोयल सहकारीको सञ्चालक बन्नको लागि चाहिने योग्यता के के हुन् ?

पोखरा रोयल सहकारीको विनियम, संस्थाको निर्वाचन निर्देशिका र सहकारी ऐनमा व्यवस्था भए बमोजिम सदस्य भएको ३ वर्ष पुरा भई कम्तीमा ३ वटा सहकारी सम्बन्धी तालिम लिएको, मासिक नियमित बचत गरेको, ऋण नलिएको, बैंक तथा वित्तीय संस्थाबाट ऋण लिई कालोसुचीमा नपरेको, कार्यालय प्रमुखको एकाघर परिवारको सदस्य हुन नहुने, बहालवाला जनप्रतिनिधि हुन नहुने, सरकारी शिक्षक, निजामती कर्मचारी, सहकारी संघ संस्था र बैंक वित्तीय संस्थामा कार्यरत कर्मचारी हुन नहुने साथै संस्थाको कार्यक्षेत्रमा पर्ने अन्य सहकारी संस्थाको सदस्य हुन नहुने प्रावधान रहेको छ।

८४. मुद्धती खातामा भएको रकम निकाल्नु परेमा कस्तो प्रावधान रहेको छ ?

सामान्यतया मुद्धती खाताको रकम निकाल्नु पर्दा खाताको अवधि समाप्त भएपश्चात निकाल्न सकिन्छ। तर कसैलाई अवधि भन्दा अगावै निकाल्नु परेमा खाताको भएको रकमको बढीमा ८० प्रतिशतसम्म हुने रकम निक्षेप कर्जाको रूपमा सापटी लिन पाईने व्यवस्था रहेको छ।

८५. एकपटक सदस्यता अन्त्य भइसकेपश्चात पुन सदस्यता प्राप्त गर्न के गर्नुपर्छ ?

सदस्यको राजीनामा स्वीकृत भएको एक वर्ष पश्चात पुनः रीतपूर्वक निवेदन पेश गरेपश्चात सञ्चालक समितिले सदस्य प्रदान गर्ने बारे निर्णय गरे पश्चात पुन सदस्यता प्राप्त गर्न सकिन्छ।

८६. संस्थाको सदस्यता लिँदा प्रवेश शुल्क तिर्नु पर्छ कि पर्दैन ?

पोखरा रोयल सहकारीको सदस्य बन्नको लागि रु.१०० प्रवेश शुल्क तिर्नुपर्दछ, जुन संस्थाको आम्दानीको रूपमा रहन्छ। साथै संस्थाको सदस्य बन्नको लागि कम्तीमा एक किता शेयर खरिद गर्नुपर्दछ।

८७. पोखरा रोयल साकोसको सञ्चालक समिति र लेखा सुपरिवेक्षण समितिको संरचना कति जना सम्मको छ ?

संस्थाको पुर्नलिखित विनियम २०७६ बमोजिम हाल संस्थाको सञ्चालक समिति ९ जना र लेखा सुपरिवेक्षण समिति ३ जना रहने व्यवस्था छ ।

८८. सदस्यहरूले समयमा ऋण नतिर्दा कति प्रतिशत जरिवाना लाग्ने व्यवस्था छ ?

तोकिएको समयमा साँवा तथा ब्याज भुक्तानी नगरेमा भुक्तान नगरिएको साँवा तथा ब्याजको ३ प्रतिशत विलम्ब शुल्क लाग्ने व्यवस्था रहेको छ ।

८९. पोखरा रोयल सहकारीको सञ्चालक तथा लेखा सुपरिवेक्षण समितिको कार्यकाल कति वर्षको रहेको हुन्छ ?

सञ्चालक समिति तथा लेखा सुपरिवेक्षण समितिको कार्यकाल ४ वर्षको हुने व्यवस्था रहेको छ ।

९०. पोखरा रोयल सहकारीको सदस्यता कसरी अन्त्य हुन्छ ?

पोखरा रोयल साकोसको सदस्यता अन्त्य विभिन्न कारणबाट हुने व्यवस्था छ । जस्तै: निजले सदस्यताबाट राजीनामा दिएमा, ३ वर्षसम्म नियमित बचत नगरेमा, विना सुचना लगातार ३ वर्षसम्म वार्षिक साधारण सभामा उपस्थित नभएमा, समान प्रकृतिको अर्को सहकारीको सदस्य रहेमा, नैतिक पतन देखिने फौजदारी अभियोगमा अदालतबाट सजाय पाएमा, संस्थाको प्रतिष्ठामा आँच आउने कार्य गरेमा, संस्थाबाट ऋण लिई नतिरेको कारण धितो लिलामी भएमा वा कालो सुचीमा परेमा र संस्थाको रकम हिनामिना गरेको प्रमाणित भएमा सदस्यता अन्त्य हुने व्यवस्था छ ।

९१. संस्थाको उत्कृष्ट सदस्य बन्ने आधार के के हो ?

संस्थाको उत्कृष्ट सदस्य बन्नको लागि नियमित कारोबार, नयाँ सदस्य सिफारिस, संस्थाबाट जारी भएका सुचना र निर्देशनहरूको पालना, प्रविधी सेवाहरूको प्रयोग, कार्यालयमा उपस्थिति र सकारात्मक सुझाव दिने र संस्थाले आव्हान गरेका बैठक, तालिम र सभाहरूमा भएको सहभागिता आदिको आधारमा उत्कृष्ट सदस्य छनौट गरिन्छ ।

९२. पोखरा रोयल सहकारीमा कतिजना सल्लाहकार रहने व्यवस्था छ ?

संस्थाको विनियममा उल्लेख भए बमोजिम ५ जनासम्मको सल्लाहकार परिषद गठन गर्न सक्ने व्यवस्था रहेको छ । जुन सञ्चालक समितिले आवश्यकता अनुसार विभिन्न क्षेत्रका विज्ञहरूबाट नियुक्त गर्ने गर्दछ ।

९३. मुद्धती खाताको समय सकिए पछि के हुन्छ ?

संस्थामा रहेको हरेक मुद्धती खाताको अवधि सकिनु भन्दा एक हप्ता अगाडि नै सदस्यहरूलाई विभिन्न माध्यमबाट खाताको अवधि सकिन लागेको जानकारी गराईन्छ। कुनै कारणवश सदस्यहरू सम्पर्कमा आउनुभएन भने अवधि सकिएको दिन निजको बचत खातामा रकमान्तर गरिने व्यवस्था रहेको छ।

९४. देश बाहिर भएको सदस्यले नयाँ खाता सञ्चालन गर्न वा केवाईएम फर्म अध्यावधिक गर्न के गर्न पर्छ ?

सदस्य भइसकेका तर हाल विदेशमा रहेका संस्थाका सदस्यहरूले नयाँ खाता सञ्चालन गर्नुपरेमा वा सदस्यता पहिचान फारम (KYM) अध्यावधिक गर्नुपरेमा संस्थाको वेबसाईटबाट खाता खोल्ने फारम वा केवाईएम फारम डाउनलोड गरि फारम भरेर संस्थाको ईमेल ठेगानामा पठाउनु पर्नेछ। यसरी पठाएको फर्मलाई संस्थाले प्रिन्ट गरि रुजु गरे पश्चात अध्यावधिक गर्न सकिन्छ।

९५. संस्थाबाट ऋण माग गर्दा सामान्यतया कुन कुन कागजातको आवश्यकता पर्दछ ?

सदस्यहरूले ऋण माग गर्दा सामान्यतया नागरिकता, राष्ट्रिय परिचयपत्र, पासपोर्ट साईजको फोटो, धितो राखिने जग्गाको लालपुर्जा, चारकिल्ला, नक्सा, आयस्रोत खुल्ने कागज, परियोजना भए त्यसको विवरण, धन जमानी दिनेको नागरिकता र फोटो, तिरो तिरेको रसिद, फर्म वा कम्पनी भए कर चुक्ताको कागजात आदि आवश्यक पर्दछ।

९६. पोखरा रोयलको भिजन, मिसन र मुख्य मूल्य के रहेको छ ?

पोखरा रोयल सहकारीको भिजन (परिकल्पना) सुखी सदस्य, दिगो सहकारी रहेको छ। त्यसै गरि यसको मुख्य मूल्यहरूमा अंग्रेजी शब्दको SMART अर्थात S = Sustainability दिगोपना M=Member First सदस्य पहिलो, A=Accountability जवाफदेहिता, R=Responsibility उत्तरदायित्व र T=Team Work समूह कार्य रहेको छ।

९७. रोयल फाउण्डेसन कस्तो संस्था हो ? यसको सहकारी संगको सम्बन्ध के रहेको छ ?

रोयल फाउण्डेसन पोखरा रोयल सहकारीको अगुवाईमा स्थापना भएको एउटा सामाजिक संस्था हो। यो संस्था सामाजिक संस्था दर्ता ऐन २०३४ अर्न्तगत जिल्ला प्रशासन कार्यालय कास्कीमा दर्ता भएको हो। पोखरा रोयल संग आवद्ध भएका सदस्यहरूले मात्र यसको सदस्यता लिन पाईने व्यवस्था गरिएको छ। हाल संस्थाको सदस्यता लिनका लागि रु. १ हजार सदस्यता शुल्क निर्धारण गरिएको छ। पोखरा

रोयलले रोयल फाउण्डेसन संगको सहकार्यमा विभिन्न सामाजिक गतिविधी मार्फत सदस्यहरूलाई जन्मैदेखि मृत्युसम्म विभिन्न शीर्षकमा सेवाको कामहरू गर्दै आईरहेको छ। पोखरा रोयल सहकारीको सदस्यता अन्त्य भएमा रोयल फाउण्डेसनको पनि स्वतः सदस्यता अन्त्य हुनेछ।

९८. रोयल किचन कस्तो संस्था हो ? यसको पोखरा रोयल सहकारी संगको सम्बन्ध के रहेको छ ?

रोयल दिदीबहिनी किचन पोखरा रोयल सहकारीको अगुवाईमा स्थापना भएको एउटा व्यवसायिक कम्पनी हो। सहकारीमा आवद्ध ९९ जना महिला सदस्यहरूले कम्पनी ऐन अर्न्तगत कम्पनी दर्ता गरि गुणस्तरीय खाना र पार्टी हलको सेवा प्रदान गर्दै आईरहेको छ। पोखरा रोयलले कम्पनीसंग सम्झौता गरि सहकारी सदस्यहरूले उक्त कम्पनीको सेवा लिँदा १० प्रतिशत छुटको व्यवस्था गरिएको छ।

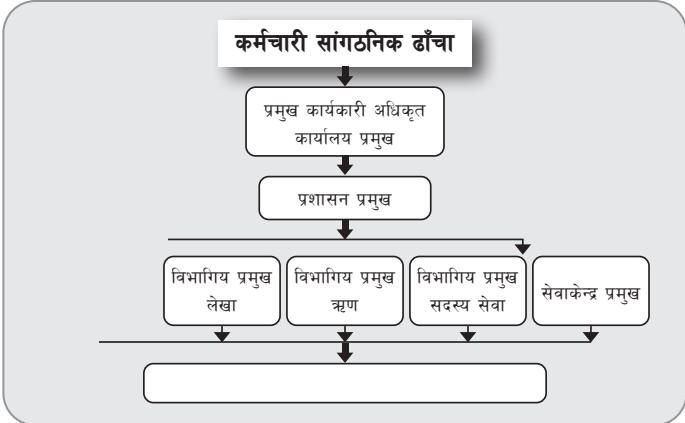
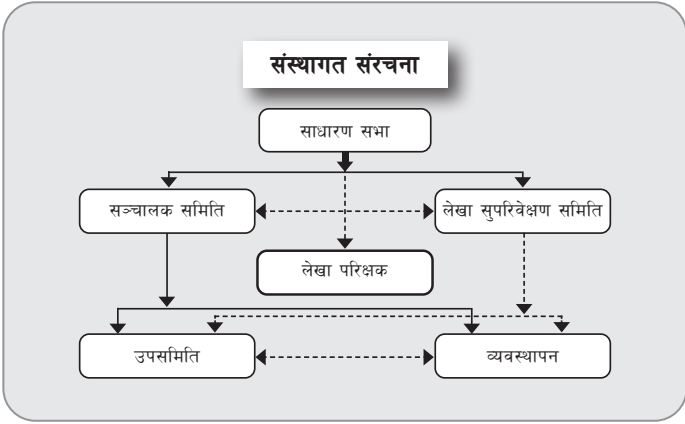
९९. आई सि.ए. (ICA) भनेको कस्तो संस्था हो ?

आई.सि.ए.को पूरा नाम अर्न्तराष्ट्रिय सहकारी महासंघ अर्थात अंग्रेजीमा International Cooperative Alliance हो। यो संसारभरका सहकारी संघ संस्थाहरूको महासंघ हो। यसको स्थापना सन् १९९५ अगस्ट १९ तारिखमा भएको हो। हाल यसको मुख्य कार्यालय स्विट्जरल्याण्डको जेनेभामा रहेको छ।

१००. सदस्य परिचय पत्र भनेको हो ?

पोखरा रोयल सहकारीको सदस्य बने पछि सदस्यहरूले एउटा डिजिटल सदस्य परिचय पत्र पाउनेछ। जहाँ सदस्यको सदस्यता नं, नामथर, ठेगाना, नागरिकता नं. र सम्पर्क फोन नम्बर समेटिएको हुन्छ भने अर्को तर्फ क्यूआर कोड स्क्यान गरि संस्थासंग सम्झौता भएको व्यावसायिक संस्थाले प्रदान गर्ने सेवाको बारेमा जानकारी लिन सक्ने गरि व्यवस्था गरिएको छ।

१०१. पोखरा रोयल सहकारीको संस्थागत सरचना एवं कर्मचारी सांगठनिक ढाँचा कस्तो छ ?



"सुखी सदस्य, दिगो सहकारी"

सदस्यहरूको
आर्थिक
सहभागिता

स्वेच्छिक तथा
खुला सदस्यता

सदस्यहरूद्वारा
लोकतान्त्रिक
नियन्त्रण

शिक्षा, तालिम
र सूचना

स्वायत्तता तथा
स्वतन्त्रता

समुदायप्रतिको
चासो

सहकारी-
सहकारीबीच
पारस्परिक
सहयोग



पोखरा रोयल बचत तथा ऋण
सहकारी संस्था लिमिटेड

Pokhara Royal Saving & Credit Co-operative Society Limited

प्रधान कार्यालय: पोखरा म.न.पा.-१०, बुद्धचोक, कास्की, फोन नं. ०६१-४८७८३३, ४८८८३३

सेवा केन्द्र: दुलेगाँडा सेवाकेन्द्र, शुक्लामण्डकी-४, तनहुँ, फोन नं. ०६५-४१४४५०

भण्डारणिक सेवाकेन्द्र, पोखरा म.न.पा.-२५, कास्की, फोन नं. ०६१-४६४७७५

Email: info@royalcooperative.com | Website: www.royalcooperative.com

Facebook: www.facebook.com/pokhararoyalsaccos

TikTok: www.tiktok.com/@pokhararoyalsaccos

Instagram: www.instagram.com/pokhararoyalsaccos

Youtube: www.youtube.com/@pokhararoyalsaccos

